

Cultuurhistorisch beleid in het buitengebied van de gemeente Oirschot.

Het verschil tussen waardevast, waardevol en waardeloos

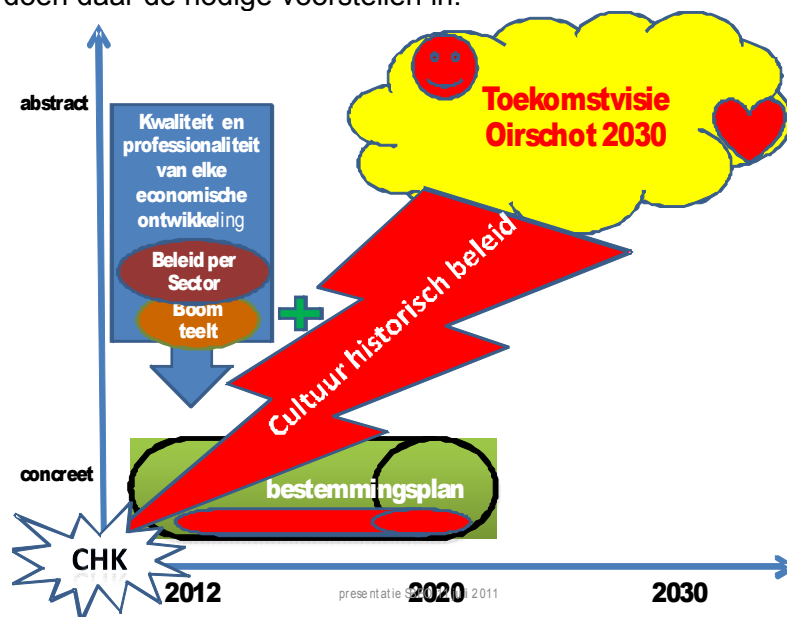
Een bijdrage van de Stichting Behoud Erfgoed Oirschot (SBEO) aan de structuurvisie ten behoeve van het bestemmingsplan buitengebied fase 2 gemeente Oirschot.

Samenvatting

Oirschot is, zoals elke gemeente, verplicht haar cultuurhistorisch beleid als integraal onderdeel van het nieuwe bestemmingsplan te formuleren. De stichting SBEO wil daar met deze notitie een bijdrage aan leveren.

In het bestemmingsplan 1986 en 2000 zijn reeds stevige beleidsvoornemens geformuleerd voor cultuurhistorisch belangrijke gebieden in het buitengebied. In Oirschot was altijd al veel belangstelling voor de historische betekenis van het dorp. Dat is positief maar nog geen garantie. Een landelijke evaluatie van cultuurhistorisch beleid in gemeentelijke plannen toont immers aan dat er tussen beleid en uitvoering vele angels zijn. Om diverse redenen waren en zijn deze angels ook in Oirschot aanwezig en lukt het helaas onvoldoende het voorgenomen beleid in algemene termen ook door te voeren in de voorschriften en/of deze te handhaven. Oirschot is daar dus geen uitzondering op.

In de toekomstvisie 2030 is echter nu nadrukkelijk strategisch bepaald dat het behoud van het erfgoed essentieel is voor de merknaam Oirschot. Gezien deze expliciete keus (met een breed draagvlak) en de uit onderzoek gebleken angels tussen beleid en uitvoering, pleit de SBEO voor een trendbreuk in het cultuurhistorisch beleid. Dat beleid moet integraal, breed en proactief gevoerd worden: beleidsmatig, juridisch, organisatorisch, communicatief en financieel. Wij doen daar de nodige voorstellen in.



Voor wat betreft de vertaling in het bestemmingsplan stellen wij voor meer objecten en gebieden als waardevast (vergelijkbaar met de monumentale regie) te benaderen dan als

waardevol (met omgevingsvergunningen). Daarbij wordt tevens aangesloten bij de landelijke trend tot modernisering van de monumentenzorg.

Voor dat integrale cultuurhistorische beleid komen wij met voorstellen om de cultuurhistorie te behouden, te ontwikkelen en waar nodig verval te voorkomen en te saneren/herstellen.

Voorgesteld wordt de objecten en gebieden met de kwalificatie zeer hoog als waardevast te benoemen en de objecten en gebieden in de categorie hoog en middenhoog als waardevol.

Dit betekent dat bij een dubbele bestemming agrarisch/cultuurhistorisch vaker dan in 2000 aangegeven wordt wat verboden is. Voor waardevolle gebieden en objecten waar "Nee, tenzij..." geldt (omgevingsvergunning), stellen wij voor te werken met een verplichte CultuurHistorische Effect Rapportage en een advies van een Erfgoedcommissie.

Tot slot wordt voorgesteld naast het maken van beleid en goede voorschriften (de wortel) op lokaal niveau, ook veel aandacht aan de handhaving (de stok) te besteden en deze op bovengemeentelijk niveau te organiseren.

Oirschot 2030: Monument in het groen en kwalitatief leven

Vertaling cultuurhistorisch beleid naar het bestemmingsplan

Score erfgoed-meetlat	Typering cultuur-historie	Uitgangspunt beleid	Bestemmingsplan: ander gebruik	Voorwaarden bij ander gebruik
Reeds wettelijk beschermd (Rijk of Gem) Categorie 1	Waardevast	Nee is nee	Strijdig	Verboden tenzij maatschappelijke belang CHER
Zeer hoog Categorie 2	Waardevast	Nee is nee	Strijdig	Verboden tenzij maatschappelijk belang CHER
Hoog Categorie 3	Waardevol	Nee, tenzij	Omgevingsvergunning	CHER/beeldkwaliteitsplan Advies erfgoedcommissie
Middenhoog Categorie 4	Waardevol	Ja, mits	Omgevingsvergunning	Quick scan CH effect Advies erfgoedcommissie
Laag Categorie 5	Waardeloos	ja	Geen beperking	

1. Inleiding

Het initiatief voor deze notitie is genomen omdat weliswaar in het raadsbesluit van 26 april 2011 de erfgoedkaart en het archeologisch beleidsplan zijn goedgekeurd, maar helaas een voorstel voor het cultuurhistorisch beleid ontbrak. Het cultuurhistorisch beleid dient eerst vastgesteld te worden voordat op andere deel terreinen beleid wordt vastgesteld. Alvorens tot een bestemmingsplan 2010 fase II te komen, dient eerst een structuurvisie te worden opgesteld.

Op 11 juli hebben wij onze visie voorgelegd aan een groep geïnteresseerden waaronder raadsleden van nagenoeg alle politieke partijen en organisaties die op dit terrein hun sporen hebben verdiend.

Men gaf aan het zeer op prijs te stellen dat, ook vanuit het oogpunt van burgerparticipatie, dit voorstel wordt gedaan.

Het college heeft aangegeven dat zij op basis van de gemeentelijke erfgoedkaart de cultuurhistorische waarden wil beschermen. Zij heeft daarbij niet aangegeven hoe zij dat wil doen. Ondanks ons dringend verzoek bij de ter visie legging heeft de wethouder een bijgestelde boomteeltvisie opgesteld, waarbij op basis van de vastgestelde cultuurhistorische kaart aanpassingen zijn gedaan zonder dat het cultuurhistorisch beleid is vastgesteld. Daarmee wordt via de band van de boomteelt reeds cultuurhistorisch beleid gemaakt. Wij betreuren dat en herhalen ons verzoek om voor de helderheid in de besluitvorming eerst prioriteit te geven aan het vaststellen van het cultuurhistorisch beleid en daarna de boomteeltvisie vast te stellen.

De nog te maken beleidskeuzen kunnen dan verwerkt worden in het bestemmingsplan buitengebied en zo doorwerken in het verlenen van bouw- en omgevingsvergunningen. Deze beleidsvisie voor de cultuurhistorie is dus bedoeld als een aanzet om:

- De toekomstvisie 2030 als perspectief te nemen en de erfgoeddoelen, die kenmerkend zijn voor een monument in het groen in de 21^e eeuw, op een samenhangende wijze te verankeren.
- Helder te krijgen wat Oirschot wil en moet met haar erfgoed nu het op kaarten is vastgelegd per object en perceel.
- Het erfgoedbeleid evenals het archeologisch beleid vroegtijdig vast te stellen, zodat andere deelbelangen (agrarische sector en de boomteelt) dit als kader kunnen gebruiken.
- De erfgoeddoelen vanuit het ruimtelijk beleid te realiseren.
- Uiteindelijk de integrale kwaliteit van de leefomgeving te versterken als onderdeel van de toekomstvisie 2030.

Leeswijzer

We gaan eerst in op het cultuurhistorisch beleid, zoals dat gevoerd werd in de twee vorige bestemmingsplannen, evalueren en proberen lessen te formuleren. Daarna gaan we in paragraaf 3 in op de inventarisatie en waardering van het erfgoed op dit moment. De

belangrijkste paragraaf 4 komt dan. We omschrijven de toekomstvisie Oirschot 2030 met als beleidsopgave het behoud van het erfgoed en noemen de verschillende strategieën: voorkomen, behouden, ontwikkelen en herstellen/saneren. We stellen voor om zaken meer waardevast te benaderen en waardevolle objecten en gebieden goed in te passen. We gaan tot slot in paragraaf 5 in op het instrumentarium en sluiten af met hoe beheer en handhaving georganiseerd kunnen worden.

2. Een terugblik op het cultuurhistorisch beleid

Het erfgoedbeleid: behoud door ontwikkeling

Ons cultureel erfgoed bestaat uit archeologische, historische (steden)bouwkundige en historisch geografische/landschappelijke waarden.

- Archeologische waarden zijn bijzondere zichtbare en onzichtbare resten van vroegere culturen op het land en in de bodem.
- Bij historische (steden)bouwkundige waarden gaat het om gebouwde elementen met bijzondere betekenis zoals kastelen, kerken, landschappen, molens, boerderijen, pleinen, binnensteden.
- Historisch geografische waarden verwijzen naar de ontstaanswijze (het fysieke voor en nadat de mens het ging bewerken) en bijzondere plekken van cultuurlandschappen als de open en bolle akkers, de beekdalen, et cetera.

Met als credo: Behoud door Ontwikkeling is in de Nota Ruimte (2006) cultuurhistorie als basiskwaliteit benoemd. Het is nu wettelijk verplicht dat alle ruimtelijke plannen in Nederland een cultuurhistorische paragraaf moeten bevatten, waaruit af te lezen is hoe de betreffende overheid beleidsmatig omgaat met haar cultuurhistorisch erfgoed, maar ook dat het beleid wordt vertaald naar voorschriften en een plankaart.

Uitgangspunt is cultuurhistorische waarde als volwaardig uitgangspunt te gebruiken in ruimtelijke ontwikkelingen. Dit betekent voortbouwen op het aanwezige erfgoed (zichtbaar en onzichtbaar) als inspiratiebron voor nieuwe ontwikkelingen.

Een volwaardige integratie van cultuurhistorie draagt bij aan de identiteit en daarmee ruimtelijke kwaliteit van een gebied. Het behoud en het benutten van het cultureel erfgoed voegt kwaliteit toe aan de culturele dimensie van de ruimtelijke inrichting. De

cultuurhistorische identiteit zal dus sterker richtinggevend gemaakt moeten worden voor de inrichting van de ruimte.

Dit betekent dat rijk, provincies en gemeenten in beginsel dezelfde wettelijke instrumenten hebben:

- voor de vastlegging van beleid: structuurvisies;
- voor de normstelling ten aanzien van het grondgebruik (wat is waar toegestaan/verboden): bestemmings- en inpassingsplannen;
- voor de realisatie: projectbesluit en coördinatiebevoegdheden.

Door de decentralisatie van bevoegdheden naar de gemeenten is de beweging van

Een eigen huis"

Waarom slaap je liever in je eigen bed dan op een hotelkamer? Het antwoord vormt de essentie van cultuurhistorie: identiteit. Ons eigen huis vertegenwoordigt onze eigen identiteit en de bewuste hotelkamer is een cultureel neutrale ruimte. Nu is dat voor een hotelkamer, waar je doorgaans korte tijd verblijft, niet zo heel erg. Maar het wordt anders als Oirschot -de plaats waar wij leven en werken- neutraal, kleurloos en zonder betekenis is. Telkens weer blijkt dat er ondanks mondialisering behoefte is aan een thuis.

(vrij naar citaat nota CH-beleid Apeldoorn)

beleid naar uitvoering nog belangrijker geworden. In de doorwerking op lokaal niveau draait het om afwegingen zowel binnen het cultuurlandschappelijk belang ('in hoeverre is een, beperkte, aantasting nog acceptabel?') als om afwegingen tussen cultuurlandschappelijke en andere economische en maatschappelijke belangen. In deze dynamiek tussen wethouders, raadsleden, belanghebbenden, georganiseerde partijen (ZLTO), grondeigenaars komen de plannen tot stand. Van oudsher werden in het buitengebied vooral de belangen van de agrariërs goed vertegenwoordigd.

De recente discussies over de megastallen en de LOG's wijzen er ook op dat 'de burgers' nauwelijks een rol speelden. Dat is nu aan het veranderen: ook andere aspecten zoals het cultuurhistorische moeten structureel sterker worden mee afgewogen. SBEO heeft als doelstelling, hoe beperkt ook in de middelen, daar een bijdrage aan te leveren. Naast het maken van het beleid en goede voorschriften (de wortel) is op lokaal niveau ook de handhaving (de stok) van groot belang.

In de uitvoerige 'Evaluatie Cultuurhistorie in Gemeentelijke Plannen' van de Rijksdienst voor het Erfgoed (2008) wordt gesteld dat zowel deze afwegingsmechanismen vooraf als het handhavingaspect achteraf, de 'angels' zijn van een sluipend proces van 'verrommeling'. Je zou het ook het logische gevaar van consumentisme of te sterk pragmatisme op lokaal niveau kunnen noemen.

Het beleid in Oirschot

Oirschot heeft (met dank aan de burgemeesters Steger en Capetti!) al een lange traditie in het zuinig zijn op haar erfgoed en daar trots op te zijn. Tegelijkertijd is het in de afgelopen jaren de ene keer beter dan de andere keer gelukt. Hoe dan ook... belangrijk is consistentie in beleid en daarom staan we in eerste instantie stil bij het cultuurhistorisch beleid zoals dat in de bestemmingsplannen buitengebied van 1986 en 2000 naar voren kwam.

Bestemmingsplan buitengebied Oirschot 1986

In dit bestemmingsplan werden de volgende definities gebruikt:

- Cultuurhistorische waarden: zijn waarden die voortvloeien uit menselijke occupatiepatronen onder meer tot uitdrukking komend in de nederzettingvormen, bebouwing, kavelindeling, verloop van watergangen, bodemreliëf, wallen en beplanting.
- Natuurwetenschappelijke waarden: geologische, bodemkundige en biologische waarden.
- Landschappelijke waarden: esthetische en geomorfologische waarden van het landschap.

In artikel 4 van dit bestemmingsplan 'Landschappelijk waardevol agrarisch gebied', artikel 5 'Natuurwetenschappelijk en landschappelijk waardevol agrarisch gebied' en artikel 8 'Landschappelijk waardevol agrarisch randgebied' was sprake van een dubbelbestemming: gronden waren zowel bestemd voor agrarische bedrijfsuitoefening als voor het behoud en herstel van de landschappelijke en cultuurhistorische waarden van dat gebied. Aan het bouwblok, de gebouwen en de hoogte werden aangepaste eisen gesteld. Aangegeven werd welk gebruik van de gronden verboden was (strijdig gebruik) en wat met een aanlegvergunning toegestaan kon worden. De 'oppassende' hand/vinger van de provincie was in die tijd nog duidelijk zichtbaar. Op diverse stukken staat met de hand geschreven 'go': goedkeuring onthouden!

Bij bovenstaande dubbelbestemmingen was expliciet in de voorschriften vastgelegd dat sport of recreatieve doeleinden, motorcross verboden waren, maar ook commerciële doeleinden (anders dan agrarische) en het opslaan, storten of bergen van materialen: dus verrommeling tegengaan. Dus strijdig gebruik: "Nee is nee." Wel was het mogelijk, maar dan met een aanlegvergunning van B&W, in deze gebieden wegen en paden te verharden, te ontginnen, te egaliseren, af te graven, aan te vullen of gronden op te hogen en houtgewas te vellen en te rooien. Dus omgevingsvergunning: "Nee, tenzij...".

Daarbij gold dat de landschappelijke en cultuurhistorische waarden hierdoor niet onevenredig mochten worden aangetast. B&W moesten vooraf het advies van de directeur Landbouw, Natuur en Openluchtrecreatie inwinnen.

In de stukken zie je het patroon dat de Raad/B&W nogal eens voor "Nee, tenzij..." kiezen en de provincie daar geen ruimte aan wil geven: "Nee is nee." In de tekst staat dan GO: goedkeuring onthouden.

Een eerste vergelijking met de bestemmingsplannen 2000 en 2010 leert dat dit systeem in het geval van een dubbelbestemming (agrarisch/cultuurhistorisch) met een onderscheid tussen **strijdig/dus verboden (nee)** of **alleen met vergunning (nee, tenzij...)** nog steeds geldt. De keuze is dus steeds: als iets waardevast moet zijn: dan strijdig/nee en als het waardevol is dan alleen met vergunning/nee tenzij...

Bestemmingsplan buitengebied 2000

In dit bestemmingsplan wordt uitvoerig ingegaan op de cultuurhistorische beleidslijnen en zijn de gehanteerde begrippen uitgebreid. Letterlijke teksten die nog steeds ook in 2011 relevant zijn en zo overgenomen kunnen worden in het nieuwe bestemmingsplan:

"In het opgestelde Landschapsbeleidsplan wordt een onderscheid gemaakt in het zogenoemde hoevenlandschap (met de gesloten en open akkercomplexen), jonge ontginningen, de beekdalen, bestaande bosgebieden en de Mortelen (pagina 10)."

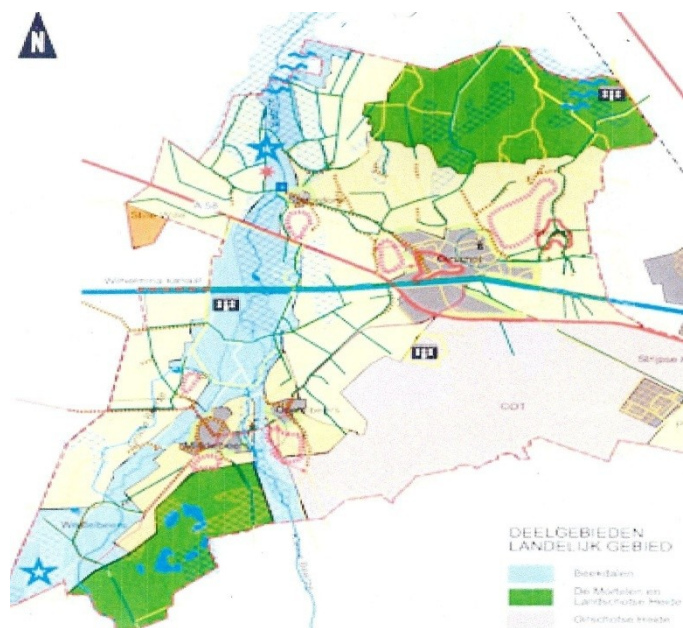
"Het kampen- of hoevenlandschap bestaat uit de gesloten akkercomplexen met relatief kleinschalige gebieden, met reliëf bestaande uit steilranden en eenmansessen (bolgelegen percelen), landschapselementen en boerderijen in clusters en de open complexen waar de bebouwing aan de randen is geconcentreerd waardoor het open karakter wordt versterkt. Met name in het gebied globaal tussen de kern van Oirschot en de Mortelen zijn deze waarden nog aanwezig. Rond Oostelbeers en Middelbeers ligt een aantal open akkercomplexen. Kleinschalig reliëf (steilranden en eenmansessen) is hier echter nauwelijks aanwezig (pagina 11).

In de kaart hierboven (zie ook bijlage 1) uit het bestemmingsplan 2000 worden het hoevenlandschap en de zes open akkercomplexen aangegeven. Inzake het beleid wordt aangegeven dat de tuinbouw, boomteelt, fruitteelt en glastuinbouw een belangrijke plaats innemen binnen de gemeente en dat "... er veel jonge ondernemers werkzaam zijn die hun bedrijf verder willen ontwikkelen" (pagina 16).

Voor wat betreft de cultuurhistorie is nog steeds sprake van gecombineerde bestemmingen: agrarisch met landschappelijke waarden. Het gaat hier om gebieden die in het

landschapsplan zijn aangeduid als kleinschalig (hoeven- en kampenlandschap), de akkercomplexen en het overgangsgedebied van bos naar open agrarisch gebied. Daarnaast zijn sommige gebieden landschappelijk waardevol omdat ze deel uitmaken van een landschappelijke structuur (pagina 22).

Bij de akkercomplexen wordt expliciet vermeld dat voorkomen moet worden dat er "... bebouwing dan wel opgaande beplanting wordt aangebracht. In deze gebieden wordt een terughoudend beleid gevoerd ten aanzien van boomteelt en fruitteelt" (pagina 22).



Overigens ook voor de agrarische gebieden met abiotische waarden (beekdalen) geldt een soortgelijk beleid ten aanzien van het aanbrengen van fruitteelt en boomteelt.

In het hoofdstuk over cultuurhistorisch en archeologisch waardevolle objecten en gebieden (pagina 37) wordt aangegeven dat het belangrijk is om cultuurhistorische structuren (bijvoorbeeld oude wegenstructuren en verkavelingen) te behouden. Gestreefd moet worden naar het behouden en versterken van de oorspronkelijke relatie van de oude bebouwing en de oorspronkelijke structuren en aandacht te schenken aan de belevingswaarde van een gebied (pagina 37).

Bestemming van deze waarden wordt geregeld via de indeling 'agrarisch met landschappelijke waarden'. Voor de archeologie wordt verwezen naar het monumentenbeleid en de daarbij geldende aanlegvergunningen.

Daarnaast wordt onder het hoofdstuk 'Dorpsranden en akkercomplexen'(pagina 38) beleid geformuleerd voor het behoud en versterking van de visueel ruimtelijke waarde van de dorpsranden. "Bij de afweging van het al dan niet verlenen van een aanlegvergunning voor het aanbrengen van hoog opgaande beplanting zal rekening moeten worden gehouden met zichtrelaties naar de kernrand"(pagina 38).

In paragraaf 3.9 wordt aangegeven dat ter bescherming van onevenredige aantasting door agrarisch gebruik er sprake is van een aanlegvergunningstelsel voor:

landschapselementen, visuele landschapswaarden, archeologisch waardevolle gebieden, abiotische waarden, natuurwaarden.

Uitvoering (pagina 52) wordt betoogd hoe belangrijk het is om het karakter te behouden van:

- het kleinschalige en reliëfrijke kampen- en hoevenlandschap;
- de waardevolle overgangen van bos naar open agrarisch gebied;
- de hogere en soms bolgelegen landbouwpercelen met steilranden en eenmansessen
- de open akkercomplexen.

"Het beleid moet zijn deze waarden te behouden en voorzichtig om te springen met zaken als:

vergraven, ophogen, diepploegen van de bodem en aanbrengen van verhardingen en leidingen, omdat hierdoor het reliëf kan worden aangetast en de kleinschalige verkaveling verloren kan gaan. Ook voor open akkercomplexen geldt dat de grondbewerkingen de bodemstructuur kunnen aantasten. Om het karakter van de open akkercomplexen te behouden zal tevens een aanlegvergunning worden opgenomen voor het aanbrengen van hoogopgaande beplanting zoals het aanbrengen van beplantingselementen, boomteelt, fruitteelt en sierteelt. Grote oppervlakten aan opgaande beplanting kunnen het open karakter van de akkercomplexen aantasten" (pagina 52).

"Voor de dorpsranden geldt dat de karakteristieke zichtlijnen op deze dorpsrand behouden dienen te blijven" en "... dat voorkomen moet worden dat deze verdwijnt achter bebouwing of opgaande beplanting."(pagina 58).

Eenzelfde beschrijving geldt voor de archeologische gebieden (pagina 53). Ook hier soortgelijke opmerkingen over grondbewerking en dat het aanlegvergunningstelsel voldoende is om dit te regelen.

Bij de agrarische gebieden met abiotische waarden (de beekdalen) gelden dezelfde opmerkingen en "Blijft het van belang de potenties voor eventuele natuurontwikkeling in de toekomst te behouden." (pagina 56): "Grote oppervlakten aan opgaande beplanting in de vorm van boomteelt en fruitteelt kunnen de herkenbaarheid van het beekdal aantasten. Ook deze grondgebruiksvormen worden gekoppeld aan een aanlegvergunning" (pagina 59).

In de laatste raadsvergadering ter vaststelling van het bestemmingsplan oktober 2000 (een bestuurlijk gevaarlijk 'angel'-moment!) werd enerzijds een sloopvergunning voor beeldbepalende panden wederom opgenomen en anderzijds het aanlegvergunningstelsel onverwachts genuanceerd door te bepalen dat voor boomteelt op akkercomplexen (in het geval van wisselteelt met een maximum van vijf jaar) geen aanlegvergunning nodig was. Bij de latere herziening in 2004 werd dit naar aanleiding van een bezwaar bij de Raad van State

weer verder genuanceerd door te bepalen dat de wisselteelt op het akkercomplex aan de Boterwijk (!) wel verboden was. De doorvertaling naar de andere ook omschreven dus even waardevaste akkercomplexen werd niet gemaakt. Het is helaas een treffend voorbeeld van het effect om zaken op het laatste moment aan te passen. Men schuift met een ogenschijnlijk onschuldig amendement van waardevast via waardevol naar waardeloos. Achteraf weten we dat - mede ook doordat deze bepaling niet nader werd gedefinieerd - het beleid om de openheid van de akkercomplexen te behouden, hierdoor volledig werd ontkracht.

Ook recent nog deed zich een soortgelijk incident voor. Aan het slot van de raadsvergadering van 26 april 2011 bij de vaststelling van het archeologiebeleid (het ZLTO gebruikte het spreekrecht) werd een amendement aangenomen de diepte om te ploegen (was voor de archeologische gebieden veiligheidshalve 30 cm) te verruimen tot 50 cm diep om daarmee meer ruimte te maken voor de boomteelt. Cultuurhistorisch waardevast (tussen 30-50 cm) werd cultuurhistorisch waardeloos.

Leerzaam voor het komende beleid is dat openhartig en eerlijk in hoofdstuk 6 van het bestemmingsplan 2000 bij de handhaving wordt geconstateerd (pagina 71) dat "... met name de afgelopen jaren te weinig aandacht is uitgegaan naar handhaving van met het bestemmingsplan strijdige situaties. Gebrek aan menskracht en afstemming bij de uitvoering van toezichthoudende taken, de gemeentelijke samenvoeging en verouderde bestemmingsplannen zijn als de voornaamste oorzaken aan te wijzen." Voor goed handhaven worden factoren genoemd (die nog steeds actueel zijn!): voldoende kenbaarheid/voorlichting, voldoende draagvlak, inzichtelijke en realistische regeling en actief handhavingsbeleid.

Evaluatie van de afgelopen jaren in algemene zin

In het reeds genoemde rapport 'Evaluatie Cultuurhistorie in Gemeentelijke Plannen' van de Rijksdienst voor het Erfgoed (2008) wordt geconstateerd dat het toezicht van de in bestemmingsplannen opgenomen cultuurhistorische waarden over het algemeen alleen gebeurt bij de toetsing van vergunningaanvragen. Geen enkele gemeente geeft binnen de handhavingsopgave prioriteit aan cultuurhistorie. Meldingen op dit vlak komen vrijwel altijd binnen via het zogenoemde 'piepsysteem'. In de praktijk komen deze meldingen echter sporadisch voor. Anderzijds hebben de gemeenten ook niet de indruk dat er, voor zover daar zicht op is, door het ontbreken van specifieke handhaving cultuurhistorische waarden zijn verdwenen.

Men constateert dat onvoldoende prioriteit wordt gegeven aan handhaving van cultuurhistorische waarden, als belangrijke schakel tussen plannen en uitvoering. Zo kan in een plan een aanlegvergunningstelsel vereist zijn, terwijl dit in de praktijk niet gebeurt. Een aantal gemeenten heeft het gevoel dat de provincies de verantwoordelijkheid voor cultuurhistorie en archeologie 'over de schutting' hebben gegooid, zonder dat daar bijvoorbeeld een financiële vergoeding, extra capaciteit of kennis tegenoverstaat. Vooral bij de kleine gemeenten, waar cultuurhistorie vaak een onderdeel is van een breder werkpakket van een ambtenaar, wordt dit als negatief ervaren.

Of de cultuurhistorie doorwerkt in de gemeentelijke ruimtelijke plannen en in de uitvoering van concrete projecten zijn de volgende elementen essentieel gebleken:

- bestuurlijke aandacht van B&W;
- een goede inbedding in de ambtelijke organisatie/projectorganisatie;
- beschikbaarheid van kennis ('de inhoud') en vaardigheden ('het proces').

De evaluatie wijst op het belang van een goede mix tussen de 'harde' (bijvoorbeeld wettelijk bepaalde) en 'zachte' (bijvoorbeeld inspiratiekracht en ontwikkelingsgerichtheid) aangrijpingspunten vanuit cultuurhistorie. Desalniettemin: vastgelegde ambities en afspraken over cultuurhistorie zijn nog geen garantie voor de daadwerkelijke realisatie. Verschillende oorzaken kunnen daaraan ten grondslag liggen. Genoemd worden onder meer: toenemende financiële druk in de fase van realisatie (waardoor andere keuzes gemaakt worden), beperkingen die aan het licht komen op grond van regelgeving rondom bijvoorbeeld grondwater, kabels en leidingen, milieu en veiligheid, en de invloed van ontwikkelaars met grondposities in het gebied.

Men concludeert dat de doorwerking van cultuurhistorie in gemeentelijke ruimtelijke plannen op een aantal punten verbeteren moet. Men noemt dan:

- het structureel opnemen van een cultuurhistorische paragraaf;
- een verbeterde aandacht voor de beschrijving van het rijks en provinciaal ruimtelijk kader;
- meer aandacht voor de beschrijving van de diverse cultuurhistorische aspecten;
- meer bestuurlijke aandacht;
- een goede inbedding van cultuurhistorie in de gemeentelijke organisatie en (vooral) het ruimtelijk planproces.

Evaluatie van het cultuurhistorisch beleid in Oirschot

De eerdere evaluatie in 2000 liep al vooruit op de landelijke evaluatie. Wij constateren dat bovenstaande bevindingen ook in Oirschot van toepassing zijn. Het bestemmingsplan van 2000 bevatte - ook cultuurhistorisch gezien - prachtige intenties, maar de realiteit is weerbarstig gebleken. Alleen al het feit dat er toch sprake is geweest van toenemende teelt van park- en laanbomen op de open akkercomplexen en vergeefse verzoeken tot handhaving geen effect hadden, toont dat het beleid helaas op een aantal onderdelen heeft gefaald.

De belangrijkste oorzaken zijn:

- onduidelijkheid over de overgangsbepalingen waarbij strijdig gebruik met het bestemmingsplan 1986 niet werd meegenomen;
- de mogelijkheid dat vanwege het niet scherp definiëren van wisselteelt in feite permanente teelt mogelijk werd;
- het afgeven van een aanlegvergunning zonder het voorgeschreven advies van de directeur Landbouw, Natuur en Openluchtrecreatie en ontbreken van controle daarop;
- het niet actief handhaven waarbij gewezen werd op een boomteeltvisie van de boomtelers die rond 2008 werd geschreven.

Verder zijn ook als oorzaak discontinuïteit in de bezetting op het gemeentehuis te noemen waardoor het collectief geheugen haperde.

Het bestemmingsplan 2010 dat onlangs in werking is getreden (de Raad van State moet nog over een aantal zaken uitspraken doen) verschilt in de grond niet veel van het cultuurhistorisch beleid zoals dat in 1986 en vervolgens in 2000 is vastgesteld. Er is alleen nog onduidelijkheid over de betekenis van de term 'Openheid'. De gebieden waar de waarden moeten worden behouden en versterkt met behulp van een systeem met omgevingsvergunningen zijn praktisch dezelfde. De ervaring leert (ook in de landelijke evaluatie) dat er maar beperkte zekerheid is dat het beleid ook daadwerkelijk gerealiseerd wordt. Voor het komende bestemmingplan zal hier lering uit getrokken moeten worden. Er moet in ieder geval een tandje bij.

3. Inventarisatie en waardering

Gaan we voor- of achteruit?

Het is voor het vaststellen van het actuele cultuurhistorisch beleid van belang om de indeling in landschappen en beschrijving van de monumenten in de erfgoedbeleidskaart 2011 te vergelijken met de beschrijvingen en kaarten uit 2000. Ook openheid en zichtrelaties zullen daarbij meegenomen moeten worden. Zijn we er in cultuurhistorisch opzicht op vooruitgegaan, gelijk gebleven of is er sprake van een achteruitgang?

Vastgesteld moet nog worden in hoeverre cultuurhistorische waarden zijn behouden of verbeterd en waar afbreuk aan gedaan is of wat verloren is gegaan in de afgelopen tien jaar. De conclusies zouden hier vermeld kunnen worden. Onze voorlopige conclusie is dat op het vlak van de natuur het nodige heeft plaatsgevonden, ook in termen van herstel, maar dat er op het vlak van de cultuurhistorie sprake is van een achteruitgang.

De erfgoedbeleidskaart

Wanneer we de huidige al dan niet bijgewerkte erfgoedbeleidskaart als uitgangspunt nemen dan wordt voor het archeologische beleid met zeven categorieën gewerkt. Hoe hoger de archeologische verwachtingswaarde (beginnend bij monumenten) hoe strenger de eisen. In de beleidskaart voor de cultuurhistorische waarden worden objecten en gebieden in drie categorieën onderscheiden:

Categorie 1: De huidige beschermde cultuurhistorische monumenten als rijks- of gemeentemonument.

Categorie 2: Objecten en gebieden met een zeer hoge cultuurhistorische waarde.

Categorie 3: Objecten en gebieden met een hoge cultuurhistorische waarde.

Het beleid voor categorie 1 (donkerrood) staat vast: het gaat hier om **waardevaste** objecten en gebieden die bestuurd worden conform de monumentenverordening. Deze zal overigens worden vervangen door een zogenoemde erfgoedverordening.

In deze nota doen wij voorstellen hoe de objecten en gebieden met een zeer hoge waarden (categorie 2, oranje) en met een hoge waarden (categorie 3 groen) duurzaam beschermd kunnen worden en waar nodig versterkt. Daarbij is overigens al meteen een eerste vraag aan de orde: waarom resteren er nog maar twee categorieën en niet meer zoals de zeven categorieën bij archeologie? De nuance in het beleid is bij een beperkt aantal categorieën minder. Wij stellen voor om een vierde categorie, objecten en gebieden met een middenhoge cultuurhistorische waarde, toe te voegen.

De erfgoedmeetlat

Op de vastgestelde kaart is aangegeven in welke categorie objecten gebieden vallen. Voor nadere precisering of bij verschil van opvatting is een zogenoemde Erfgoedmeetlat opgenomen. Deze meetlat komt uit de 'Handreiking cultuurhistorie' die uitgaat van drie facetten: de archeologie, de historische geografie en de historische bouwkunde. Bij elk facet worden steeds drie kwaliteiten genoemd: de beleefde, de fysieke en de inhoudelijke kwaliteit. Omdat we in deze vooral met het buitengebied te maken hebben, richten we ons op de historische geografie:

- de beleefde kwaliteit (twee waarderingscriteria: zichtbaarheid (herkenbaarheid) en herinnerbaarheid/herinneringswaarde)
- de fysieke kwaliteit (twee waarderingscriteria: gaafheid en geconserveerdheid)
- inhoudelijke kwaliteit (vier waarderingscriteria: zeldzaamheid, informativiteit, samenhangendheid ensemblewaarde en representativiteit).

Voor elk van deze acht criteria zijn operationele parameters aangegeven (zie bijlage 2). Door op elk van deze acht criteria laag (1), midden(2) of hoog (3) te scoren kan voor een object of gebied een maximum van 24 punten worden gegeven. Bij een score boven de 20 valt het object/gebied in categorie 2, bij een score tussen 16 en 20 in categorie 3 en bij een score van 10 tot 16 in categorie 4.

In het model worden de acht criteria onderling even zwaar gewogen, zodat voor beleefde kwaliteit maximaal 6, voor fysieke kwaliteit 6 en voor inhoudelijke kwaliteit 12 punten kan worden gegeven. In onderstaand overzicht is een en ander weergegeven.

Meetlat erfgoedkaart SRE	Criteria	Min. score	Max. score	Prioriteit criteria	Prioriteit kwaliteiten
Beleefde kwaliteit	zichtbaarheid	1	3	1	6
	herinnerbaarheid	1	3	1	
Fysieke kwaliteit	gaafheid	1	3	1	6
	geconserveerdheid	1	3	1	
Inhoudelijke kwaliteit	zeldzaamheid	1	3	1	12
	informativiteit	1	3	1	
	samenhangend representatief	1	3	1	
Totaal score		8	24		

zeer hoog	meer dan 20 punten	87,5% en hoger
hoog	van 16 tot 20 punten vanaf 10 tot 15 punten	hoger dan 66,7%
middelhoog	punten minder dan 10	hoger dan 41,7%
laag	punten	41,7% en lager

Wat opvalt, is dat een strenge waardering wordt toegepast om in de categorie hoog en zeker zeer hoog te komen. Het moet wel een heel bijzonder object of gebied zijn om in deze categorie te komen. Het is des te meer van belang dat: als er maar twee categorieën zijn en er is een strenge waardering, dan zal ook het beleid streng moeten kunnen zijn. Dit betekent dat objecten en gebieden die zeer hoog scoren in feite beleidsmatig als waardevast moeten worden beschouwd

(dus strijdig gebruik verboden zoals bij monumenten) en bij hoge score met een omgevingsvergunningenstelsel moet worden ingepast.

Vanuit SBEO stellen wij voor om de systematiek van de meetlat nog eens tegen het licht te houden en de criteria te prioriteren en daarmee de weging gericht en minder willekeurig te maken.

Onze voorkeur gaat uit vooralsnog naar onderstaand alternatief met een gewogen berekening. Bovendien zijn wij uitgegaan van de operationele parameters bij elk waarderingcriterium die gelden voor het facet historische geografie. We zijn van mening dat deze het meeste past bij het cultuurhistorisch beleid in het buiten gebied.

Meetlat erfgoedkaart SBEO	Criteria	Min. score	Max. score	Prioriteit	Factor	Max. waardering	Prioriteit kwaliteiten in %
---------------------------	----------	------------	------------	------------	--------	-----------------	-----------------------------

Beleefde kwaliteit	zichtbaarheid	1	3	2	4	12	27,3
	herinnerbaarheid	1	3	6	2	6	
Fysieke kwaliteit	gaafheid	1	3	3	3,5	10,5	20,5
	geconserveerdheid	1	3	8	1	3	
Inhoudelijke kwaliteit	zeldzaamheid	1	3	1	4,5	13,5	52,2
	informativiteit	1	3	7	1,5	4,5	
	samenhangend	1	3	4	3	9	
	representatief	1	3	5	2,5	7,5	52,2
Totaal score		8	24			66	100

zeer hoog	meer dan 57 punten	87,5% en hoger
hoog	van 44 tot 57 punten	hoger dan 66,7%
	vanaf 27 tot 44	
middelhoog	punten	hoger dan 41,7%
	minder dan 27	
laag	punten	41,7% en lager

In dit alternatief is een andere prioritering dan die van de SRE aangehouden. Zeldzaamheid is als vertrekpunt genomen en heeft de hoogste prioriteit gekregen gevolgd door zichtbaarheid. Het zou ook andersom kunnen. Daarna gaafheid en als vierde de samenhangendheid: het ensemble. De hoogste waarde wordt vermenigvuldigd met 4,5 en zo steeds aflopend met 0,5. De maximale totaalscore komt zo op 66. Voor de meetlat is vervolgens hetzelfde percentage (bijvoorbeeld 87,5%) aangehouden. Hoe dan ook: de waardering via een puntenstelsel geeft een mogelijkheid tot verdere nuancering van waarden als een hoevenlandschap, de open akkercomplexen, et cetera.

Score erfgoedmeetlat	
Categorie 1: Reeds beschermde rijks- en gemeentelijke monumenten	
Categorie 2: Zeer hoog,	score >87,5%
Categorie 3: Hoog,	score >66,7 <87,5%
Categorie 4: Middenhoog,	score >41,7 <66,7%
Categorie 5: Laag,	score <41,7%

4. Visie en strategie: cultureel erfgoed in het buitengebied

'Toekomstvisie 2030'

Op basis van de huidige situatie, de relevante ontwikkelingen en een veelheid aan wensbeelden is door de gemeenteraad de 'Toekomstvisie 2030' vastgesteld met als ondertitel: monument in het groen, kwalitatief leven. Diverse belangenorganisaties, verenigingen en andere personen die betrokken zijn bij de toekomst van Oirschot hebben daarbij hun inbreng geleverd om tot een breed draagvlak te komen. Afgesproken is dat de kern (de be-doel-ing/de inspiratie) van het toekomstbeleid is: te zorgen dat het wonen, leven

en werken in Oirschot een combinatie is van cultuurhistorie, een groene omgeving en verbinding met de top technologische regio.

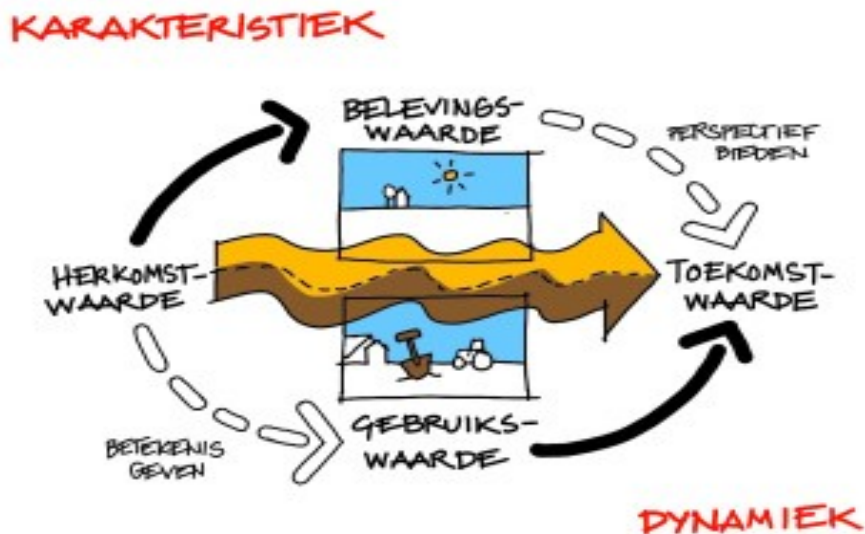
Deze kern wordt vertaald in zes opgaven (de strategische doelen) waaronder: het behoud van cultuurhistorische en landschappelijke waarden. De richting is dus duidelijk: het is voor de toekomst 2030 essentieel om de cultuurhistorische en landschappelijke waarden te behouden.

Anders dan bij beleggen: de resultaten uit het verleden tellen nog steeds voor de toekomst.

Een tandje erbij of een trendbreuk?

Gegeven het feit dat het beleid in 1986 en 2000 in soortgelijke bewoordingen werd geformuleerd en dat we net zoals in 2000 constateren dat op onderdelen de regelingen en bijbehorende organisatie onvoldoende waren, is het de vraag wat nu beter/anders moet wil de toekomstvisie 2030 niet een papieren tijger zijn. De bevolking is duidelijk geraadpleegd en de politiek heeft de koers uitgezet. Zij zal dan ook met de ervaringen van de afgelopen tien jaar een tandje bij moeten zetten, willen de beleidsvoornemens geloofwaardig zijn/worden/blijven.

Ondertussen is er ook het nodige veranderd. De relevantie van de belevingswaarde is in die jaren alleen maar gegroeid en ook de voorbereidingen voor het toekomstplan geven eenduidig aan dat de inwoners, maar ook de bezoekers van Oirschot het dorp en het buitengebied zeer waarderen. Het merk: een monument in het groen staat als een huis. Aan de orde blijft een (steeds grotere?) spanning in de gebruikswaarde tussen het beleven van de waarde van het cultuurhistorisch erfgoed en intensiever agrarisch gebruik waaronder de snel toenemende teelt van park- en laanbomen.



(Tekening uit de nota *Ruimte met Karakter*; 2008)

Ook het denken over monumentenzorg en het cultuurhistorisch erfgoed staat niet stil. Via wetgeving is verankerd dat het belang en de betekenis van het erfgoed vanaf het begin worden meegewogen in het ruimtelijk beleid. De monumentenzorg wordt gemoderniseerd. We hebben voor onszelf de moderniseringstrend in het erfgoedbeleid en -handelen geformuleerd in tien statements, die ook een leidraad voor het cultuurhistorisch beleid in Oirschot zouden kunnen zijn:

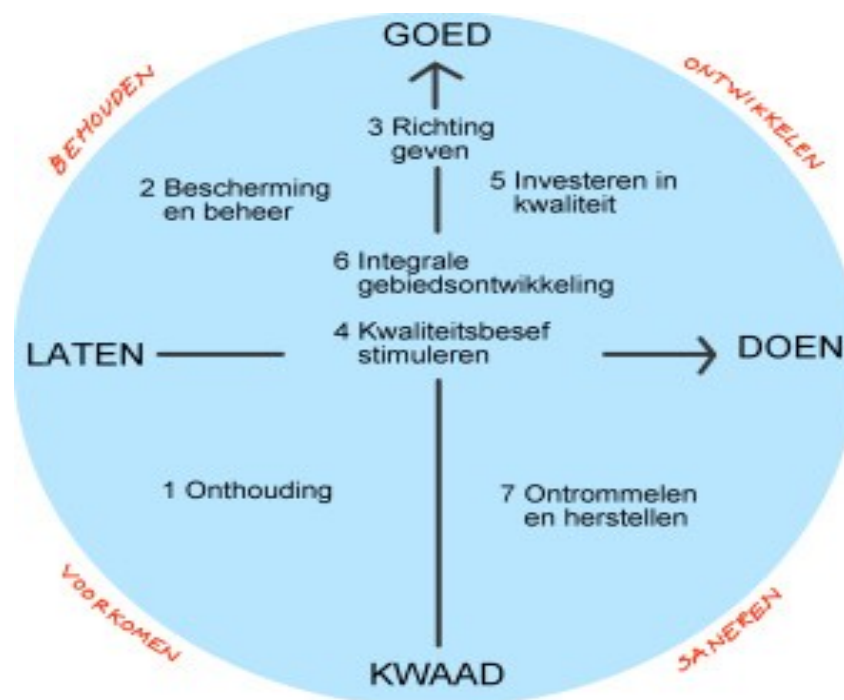
1. Van een ondergeschoven aspect naar een evenwaardig aspect bij bestemmingsplannen.
2. Van "... het erfgoed is weerloos en vogelvrij " naar het erfgoed is "... een belangrijk economisch bezit voor nu en de toekomst."

3. Van vechten/behouden voor ondergang/tegenhouden/beperken van toen naar ontwikkelen/vooruitzien/samenwerken nu.
4. Van het erfgoed gaf binding en beleving aan enkelen naar het erfgoed bindt ons en beleven we allemaal.
5. Van een alleenstaand gebouw/monument op zich naar een gebied en ensemble in een geheel.
6. Van voorkomen van slopen naar tijdig zorgen voor een (economische) herbestemming.
7. Van hindermacht met gedetailleerde regels aan het eind van het traject (kan niet) naar advies en overleg in het begin op basis van heldere en eenvoudige regels vooraf (oplossen).
8. Van ondoorzichtige administratief kostbare financiering naar eenvoudige subsidieregelingen.
9. Van het rijk en de provincie als opzichter naar stimuleren van samenwerking tussen eigenaar, gemeente en gecertificeerde ambachtslieden.
10. Van alleen ga je sneller naar samen kom je verder.

(geïnspireerd op een interview met het MT Rijksdienst voor het Erfgoed)

En nu het beleid

In de nota 'Ruimte met Karakter' is een overzichtelijk schema gepresenteerd voor het cultuurhistorisch beleid zoals voor provincies is opgesteld.



Met als cultuurhistorisch beleidskader de bovenstaande tien statements, zijn naar onze mening vier beleidslijnen voor Oirschot aan de orde:

1. **behouden van gebieden met bijzondere kwaliteiten: meer waardevast (nee = nee);**
2. **ontwikkelen en toevoegen van nieuwe ruimtelijke kwaliteiten bij waardevol (nee, tenzij...);**
3. **voorkomen van 'kwade zaken' zoals aantasting van het landschap (ja, mits...);**
4. **saneren van plekken die verrommeld en verpauperd zijn.**

Het verschil tussen goed en kwaad is duidelijk. In de toekomstvisie Oirschot 2030 is helder aangegeven dat 'het merk Oirschot' staat en valt bij haar cultureel erfgoed. Voor het 'Kwalitatief leven' vormt het een essentieel onderdeel dat waar mogelijk moet worden versterkt. De visie en het belang van het erfgoed is daarmee voldoende neergezet. De toekomstvisie Oirschot 2030 geeft de richting aan wat goed is en waar het bestuur en de raad zich aan committeert: geen lippendienst. Uiteraard: tussen droom en daad zijn vele praktische bezwaren. De weg van richten naar inrichten en dan ook echt verrichten is lang en lastig.

In de erfgoedbeleidskaart zijn drie categorieën aangegeven:

Bij categorie 1: beschermde cultuurhistorische monumenten: zoals de naam al aangeeft ze zijn **waardevast** en worden beschermd: elk daarmee strijdig gebruik is verboden.

Bij categorie 2: zeer hoge cultuurhistorische waarde: hier is een keuze. Noemen we het waardevast of vinden we het waardevol? Gezien de strategische opgave : het behoud van cultuurhistorische en landschappelijke waarden in de toekomstvisie van Oirschot, ligt het voor de hand om ook deze categorie als **waardevast** te benaderen en eenduidig strijdig gebruik te verbieden en tegelijkertijd conform de richtlijnen van de modernisering monumentenzorg proactief te handelen.

Bij categorie 3: hoge cultuurhistorische waarde is er in ieder geval ook sprake van een **waardevol** erfgoed en geldt als uitgangspunt: nee, tenzij... B&W kan hier beschermen met de bevoegdheid al dan niet een omgevingsvergunning af te geven. Ons voorstel is om daarbij met de aanvrager zo vroeg mogelijk in overleg te treden en binnen een afgesproken periode te beslissen of een omgevingsvergunning kan worden gegeven. Daarbij pleiten wij om vooraf een cultuurhistorische effectrapportage (CHER) en/of Beeldkwaliteitsplan op te stellen en in het plan te verwerken. In een CHER worden de effecten van een beoogde ingreep op het cultureel erfgoed beschreven en kunnen aanbevelingen worden gedaan om het beoogde gebruik in te passen in het belang van het erfgoed. Op deze wijze kan het cultuurhistorisch object of gebied passend gemaakt worden voor gebruik met behoud van de karakteristieken. Ook een beeldkwaliteitsplan kan hierbij helpen. Belangrijk is met name dat de gemeente zich verplicht om zo vroeg mogelijk met de aanvrager overleg te voeren en te zoeken naar mogelijkheden en dat de termijn tussen aanvragen en verlenen zo kort mogelijk is.

Wij stellen voor een categorie 4 toe te voegen met een middenhoge cultuurhistorische waarde. Ook hier geldt een soortgelijk proces als bij de vorige categorie, maar omdat het uitgangspunt bij ander gebruik: ja, tenzij... is, kan bij het geven van een omgevingsvergunning met een quick scan cultuurhistorisch effect worden volstaan. Verder zou voor het erfgoedbeleid als principe moeten gelden: wie neemt moet iets teruggeven: een compensatieregeling. Dit kan zijn in de vorm van een landschapversterkingsplan.

Kortom dit zouden uitgangspunten van cultuurhistorisch beleid kunnen zijn:

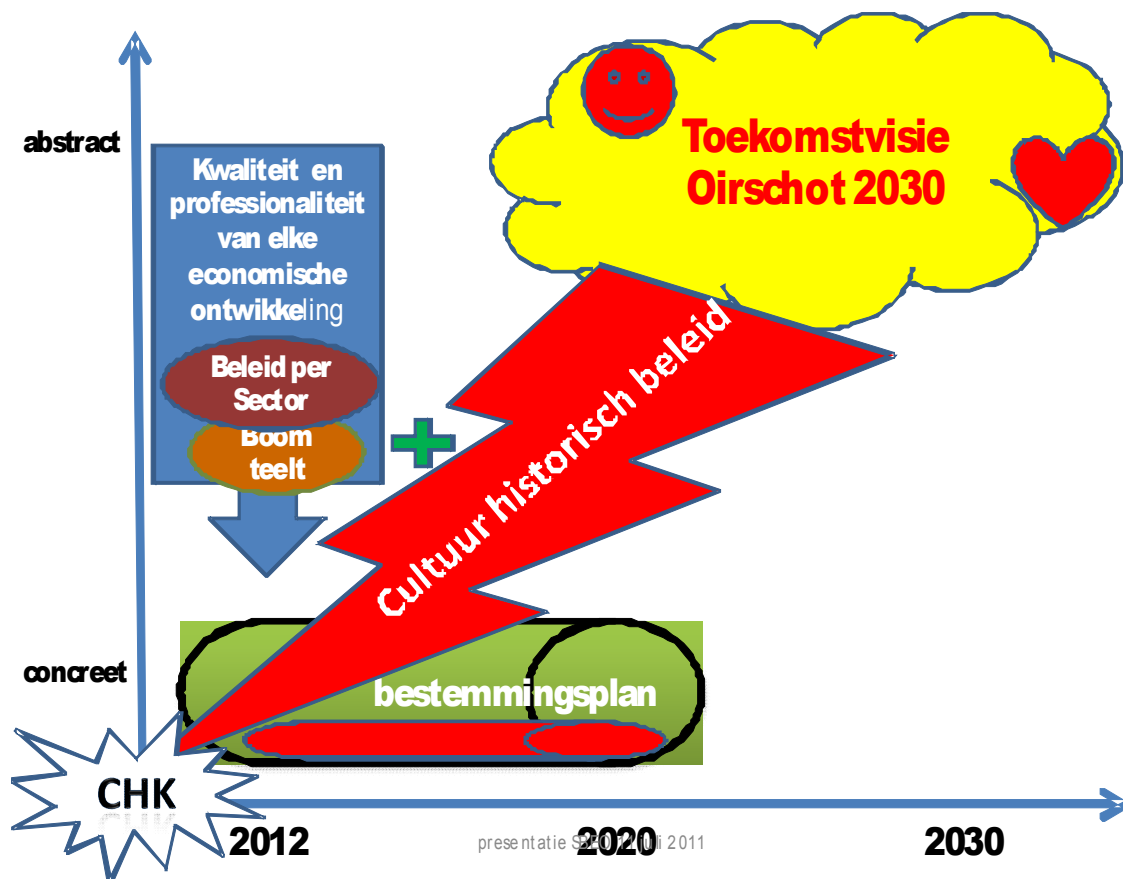
- Voor de vanwege wetgeving reeds beschermde (archeologische) monumenten blijft het huidige beleid: nee is nee en alleen bij een groot maatschappelijk belang kan een afweging worden gemaakt waarbij de wettelijke bepalingen leidend zijn.
- Op meer gebieden met dubbelbestemming sprake laten zijn van waardevastheid: dus aangeven wat verboden is (nee = nee) (categorie zeer hoog).
- Bij omgevingsvergunningen in geval van waardevol erfgoed (nee, tenzij...) zorg dragen voor snel en goed overleg en voor het inhoudelijk goed inpassen van gebruik en zo

belangrijke karakteristieken vasthouden. Daarbij moet het toepassen van een cultuurhistorische effectrapportage en/of in een vroeg stadium maken van een beeldkwaliteitsplan onderdeel zijn van het proces van verlenen van een omgevingsvergunning.

- Zorgen voor draagvlak door een commissie WUBBO (Werkgroep Uitvoering Bestemmingsplan Buitengebied Oirschot) in te stellen en/of via een erfgoedcommissie (de nieuwe monumentencommissie).
- Streng signaleren van strijdig gebruik door externe (SRE) afdeling bij het handhaven van de regelingen, zoals die op papier zijn vastgelegd.

De SRE heeft in het kader van herstel en ontrommelen een aantal suggesties gedaan. We hebben deze suggesties verwerkt in een overzicht op basis van bovenstaand schema en de daarbij passende maatregelen voor het erfgoed Oirschot (bijlage 2).

5. Instrumenten



In bovenstaande tekening hebben wij willen aangeven dat de toekomstvisie van Oirschot 2030 verbonden moet worden met het heden: De CultuurHistorische waardenKaart. Deze kaart is vastgesteld zonder het Cultuurhistorisch beleid te formuleren. Voor de archeologie is dit wel gebeurd. .

In de tekening is gevisualiseerd dat het om een EN-EN benadering gaat.

Omdat economische ontwikkelingen altijd hun eigen kracht hebben en niet op voorhand gebaande wegen kiezen, is het van groot belang om naast het cultuurhistorisch beleid ook het economisch beleid per sector te formuleren. Op basis hiervan kan een evenwichtige benadering plaatsvinden. Het formuleren van een boomteeltvisie en deze alleen toetsen aan de CultuurHistorische Kaart is een 'te kort door de bocht'-benadering en doet de toekomstvisie en het daarvan afgeleide cultuurhistorisch beleid te kort.

Als instrumenten voor het cultuurhistorisch beleid maken wij onderscheid naar de onderstaande vijf elementen. Bovendien hebben wij in bijlage 3 aan de hand van provinciale strategieën en instrumenten aangegeven welke mogelijkheden de gemeente Oirschot in deze heeft.

Voor een breed proactief cultuurhistorisch beleid stellen we de volgende instrumenten voor.

Beleidsmatig: weten wat je hebt en weten wat je wilt

- De al gemaakte cultuurhistorische erfgoedkaart;
- beleidsnotitie archeologie (bestaat al) en de beleidsnotitie cultuurhistorie;
- structuurvisie cultuurhistorie en landschap buitengebied.

Juridisch instrumenteel: je moet gronden hebben om als gemeente te kunnen handelen

- Bestemmingsplan;
- omgevingsvergunning;
- cultuurhistorische effectrapportage (CHER);
- beeldkwaliteitsplan;
- gemeentelijke verordeningen;
- compensatieregeling.

Organisatorisch: beleid vraagt georganiseerde inzet en aandacht

- Portefeuille erfgoed bij een van de leden van het College B&W;
- vaste ambtenaar cultureel erfgoed in samenwerking met SRE;
- erfgoedcommissie (combinatie van monumentencommissie en WUBBO);
- strikte handhaving door een dienst op intergemeentelijk niveau.

Communicatie: door informatie kunnen je dieper kwaliteit beleven en ontstaat meer draagvlak

- Erfgoedkaart uitbreiden met GeoWiki (koppeling tussen bepaalde plek/object/plaats; bijvoorbeeld via google earth en wikipedia);
- informatiebulletin;
- wandel- en fietsroutes;
- informatieborden en apps voor I/smart phones (GeoWiki);
- educatieve programma's/puzzeltochten/onderdeel wandelvierdaagse;
- prijzen;
- klankbord- en adviesgroepen van betrokken organisaties.

Financiën: zonder geld geen beleid

- Subsidieregelingen;
- instellen van een erfgoedfonds (vgl Groene Woud gemeenten);
- compensatieregelingen;

- financieringen vanuit grondexploitatie/Brabants Landschap;
- blauw-groenregeling.

6. Beheer: de wortel en de stok

Handhaven van gemaakte afspraken en bepalingen in het bestemmingsplan is een essentieel onderdeel van beleid. Als er niet gehandhaafd wordt neemt het draagvlak af en zijn verkeerde voorbeelden eerder het richtsnoer dan goede voorbeelden. Naast de verleiding en vrijwilligheid (de wortel) blijft ook stevig optreden (de stok) van belang. Daarvoor is niet alleen een sluitende juridische formulering nodig, maar ook een bestuursmacht die handhaaft.

De mogelijkheid tot melding moet daarbij zeer gemakkelijk worden gemaakt en laagdrempelig zijn.

Verder stellen we voor om in SRE-verband of intergemeentelijk de handhaving zo onafhankelijk mogelijk te organiseren en daarmee te voorkomen dat de beleidsafdelingen voor de andere aspecten van beleid te sterk, ook informeel, zaken door de vingers willen zien.

Samenvattend komt ons voorstel op het volgende neer:

Beleidsmatige vertaling naar verordening in het bestemmingsplan				
Score erfgoed-meetlat	Typering cultuur-historie	Uitgangs-punt beleid	Bestem-mingsplan: ander gebruik	Voorwaarden bij ander gebruik
Reeds beschermde rijks- en gemeentelijke monumenten Categorie 1	Waardevast	Nee is nee	Strijdig	Verboden tenzij maatschappelijk belang CHER
Zeer hoog >87,5% Categorie 2	Waardevast	Nee is nee	Strijdig	Verboden tenzij maatschappelijk belang CHER
Hoog >66,7 <87,5% Categorie 3	Waardevol	Nee, tenzij...	Met omgevings-vergunning	CHER/beeldkwaliteitsplan Advies erfgoedcommissie Compensatieregeling Vaste doorlooptijd
Middenhoog >41,7 <66,7% Categorie 4	Waardevol	Ja, mits...	Met omgevings-vergunning	Quick scan CH effect Advies erfgoedcommissie Vaste doorlooptijd
Laag <41,7% Categorie 5	Waardeloos	Ja	Geen beperking	

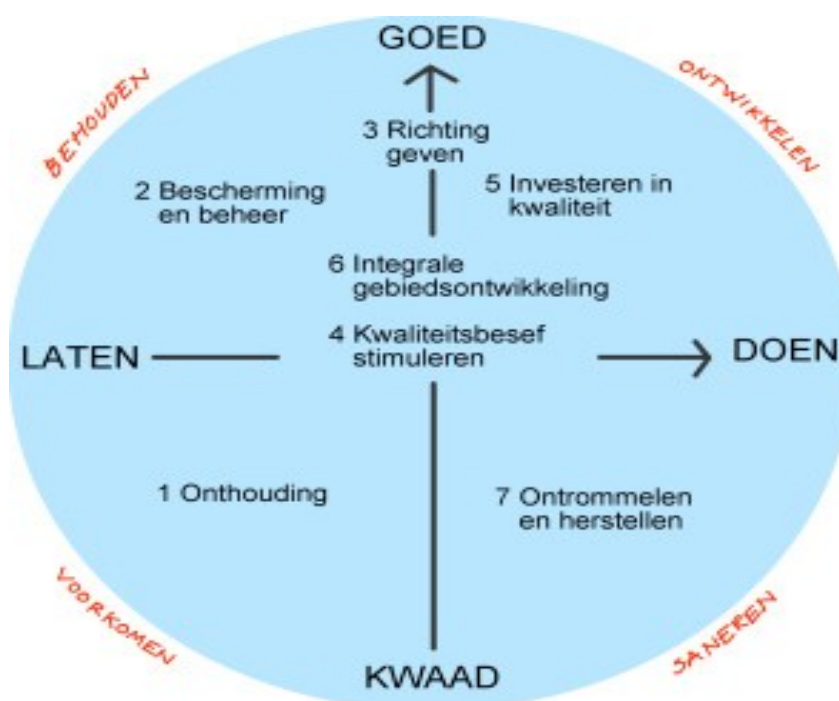
Geraadpleegde bronnen

1. Bestemmingsplan 1986, 2000,2004,2010.
2. Raadsvoorstel/besluit: erfgoedkaart en archeologisch beleid gemeente Oirschot d.d. 26 april 2011.
3. Toekomstvisie Oirschot 2030, maart 2011.
4. Catalogus: cultuurhistorische inventarisatie erfgoedkaart Oirschot (489 pagina's).
5. Belvédère op de werkvloer, map praktijkgerichte cursus over de integratie van cultuurhistorie en ruimtelijke ordening, oktober 2002.
6. De erfgoedagenda, Overleg Provincie Erfgoedinstellingen Nederland (kunsten '92).
7. Evaluatie cultuurhistorie in gemeentelijke plannen, Rijksdienst voor Archeologie, Cultuurlandschap en Monumenten december 2008.
8. Ruimte met karakter, sturen op de kwaliteit van het cultuurlandschap, Fons Asselberg, rijksadviseur voor het cultureel erfgoed, Den Haag december 2008.
9. Nota Ruimte van ministerie van VROM, VenW en EZ voor de periode tot 2020, vastgesteld in 2006.
10. Beleidsbrief Modernisering Monumentenzorg.
11. Modernisering van de monumentenzorg: 'structurele, breder, eenvoudiger' interview met het managementteam Rijksdienst voor het Cultureel Erfgoed, winter 1, 2010.
12. Samenvatting Handreiking cultuurhistorie in m.e.r. en MKBA, adviesbureau Witteveen+Bos in opdracht van Rijksdienst voor het Cultureel Erfgoed en Projectbureau Belvedere, 2009.

Bijlage 2. Waarderingscriteria en operationele parameters historische geografie

Kwaliteiten	Waarderingscriteria	Operationele parameters
Beleefde kwaliteit	Zichtbaarheid (herkenbaarheid)	<ul style="list-style-type: none"> ▪ afwisselendheid(diversiteit aan elementen) ▪ zichtbaarheid landschapselementen en patronen ▪ 'match' met omgeving (passendheid)
	Herinnerbaarheid (herinneringswaarde)	<ul style="list-style-type: none"> ▪ verbondenheid met feitelijke historische gebeurtenis (symboliek) ▪ associatie met toegeschreven kwaliteit of gebeurtenis ▪ ouderdom
Fysieke kwaliteit	Gaafheid	<ul style="list-style-type: none"> ▪ mate waarin landschapselementen en –patronen intact zijn ▪ de mate waarin het oorspronkelijk karakter behouden is (authenticiteit)
	Geconserveerdheid	<ul style="list-style-type: none"> ▪ mate waarin de landschapselementen in evenwicht verkeren met de abiotische omgeving
Inhoudelijke kwaliteit	Zeldzaamheid	<ul style="list-style-type: none"> ▪ het aantal vergelijkbare landschapstypen c.q. patronen, lijnen, elementen, een goed fysieke kwaliteit uit dezelfde periode binnen
	Informativiteit (informatiewaarde)	<ul style="list-style-type: none"> ▪ betekenis voor de wetenschap ▪ de mate waarin het element sporen toont van zijn ontwikkeling ▪ afleesbaarheid (herkenbaarheid) van de genese van het historische landschap (landschapstype)
	Samenhangendheid (ensemblewaarde)	<ul style="list-style-type: none"> ▪ samenhang (tussen lijnen, elementen en patronen): mate waarin elementen onderdeel vormen van een grotere eenheid ▪ mate waarin element de samenhang begrijpelijk maakt (vormfunctie) ▪ mate van samenhang met de archeologische context ▪ mate van samenhang met de stedenbouwkundige context
	Representativiteit	<ul style="list-style-type: none"> ▪ kenmerkend voor/verbonden aan een bepaald gebied, periode of menselijke activiteit ▪ het aantal vergelijkbare landschapstypen c.q. patronen, lijnen, elementen, van goede fysieke kwaliteit uit dezelfde periode binnen dezelfde regio

Bijlage 3. Mogelijkheden beleid erfgoed Oirschot



	STRATEGIEËN Provincie	INSTRUMENTEN Provincie	Mogelijkheden voor Oirschot als gemeente o.a. suggesties SRE
1 Onthouding: druk op het landschap verminderen; voorkomen	Verplicht minimaal 50% binnenstedelijk bouwen Meer op kwaliteit wonen sturen Verbieden ontsierende bouwsels, bijvoorbeeld reclameborden, woonboten, kassen	Task Force Ruimtelijke SER-ladder Landschapsverordening	Herbestemming erfgoed Helder aangeven welke gebieden we open willen houden
2 Bescherming en beheer behouden	Gebieden aanwijzen Beschermd Kwaliteiten benoemen Subsidiëren (NBW'98)	Landschapsgezicht Beschermd Stads- en dorpsgezicht (MW'88) Provinciale verordening (Wro, et cetera) Beheersregelingen (AMVB's, et cetera)	Behoud en herstel van oud wegenpatroon, laanbeplanting en hakhoutwallen Voorpootrecht regelen Versterking van oude wegen en historische groenstructuren
3 Richting geven	Stimuleren Dirigeren Uitvoeren Corrigeren	Provinciale structuurvisie Beleidsregels Provinciale verordening Proactieve aanwijzing Vooroverleg/zienswijze Reactieve aanwijzing Beeldkwaliteitsplannen	Resultaten uit het verleden tellen voor de toekomst Gemeente als regisseur RO, burgerparticipatie versterken Fulltime

		verplichten	beleidsmedewerker Erfgoed Regioarcheoloog WUBBO/ erfgoedcommissie instellen
4 Kwaliteitsbesef stimuleren	Begeleiden gemeenten Betrekken van de bevolking Eigen projecten	Gezamenlijk ontwikkelen kwaliteitsvisie Stimuleringsfonds Interne expertise opbouwen Bouwheren/adviseurs Kwaliteitsateliers Kwaliteitsteams Voorbeeldprojecten	Beleefbaar maken van religieus erfgoed Erfgoedroutes met veel bezienswaardigheden Infoborden plaatsen Educatieprogramma's voor scholen Foto- en prijsvraag Routes
5 Investeren in kwaliteit Ontwikkelen	Marktwerking versterken Schaarste creëren: rode contouren Dynamiek gebruiken voor positief kwaliteitssaldo Voor wat hoort wat Grondbeleid	Ruimte voor ruimte Verevening Verhandelbare ontwikkelingsrechten Nieuwe inspiratie- en investeringsbronnen Grondbank	Erfgoedfonds Subsidie monumenten herzien
6 Integrale gebiedsontwikkeling	Streek als context kiezen Koppelen van opgaven Projectontwikkelaarrol Gebiedsontwikkeling van binnenuit	Intermediaire rol Strategische coalities Faciliteren van bottom-up proces Budgetten bij elkaar houden Gebiedsmakelaars	De gebieden in types verdelen en projectmatig begeleiden
7 Ontrommeling en herstellen Saneren	Actieve en passieve ontrommeling Subsidiëren Vergunning verlenen	Dakenregeling Sloop-/saneringsregeling Ruimte voor ruimte	Herstellen van verdwenen landschaps-elementen zoals steil-randen en houtwallen Herstel en beleefbaar maken van schansen en schietbergen