

BOTERWIJK OIRSCHOT

Het langgerekte gehucht Boterwijk heeft zich als een lint in noord-zuid richting ontwikkeld aan de Boterwijksestraat aan de westzijde van de kern Oirschot. De esdekken, bolle akkers ontstaan door bemesting, liggen tussen een klein dal en de hoge gronden direct rondom Kerkhoven (het dorp) Oirschot. Boterwijk, met de boerderijenstrook en de bewaarde akkers (nu grasland) is een karakteristieke agrarische beekdalnederzetting op een dekzandrug uit het Pleistoceen. Aan de Boterwijksestraat, liggen een tiental rijks- en gemeentelijke beschermde boerderijen, deels haaks op de weg met populierenbeplanting.

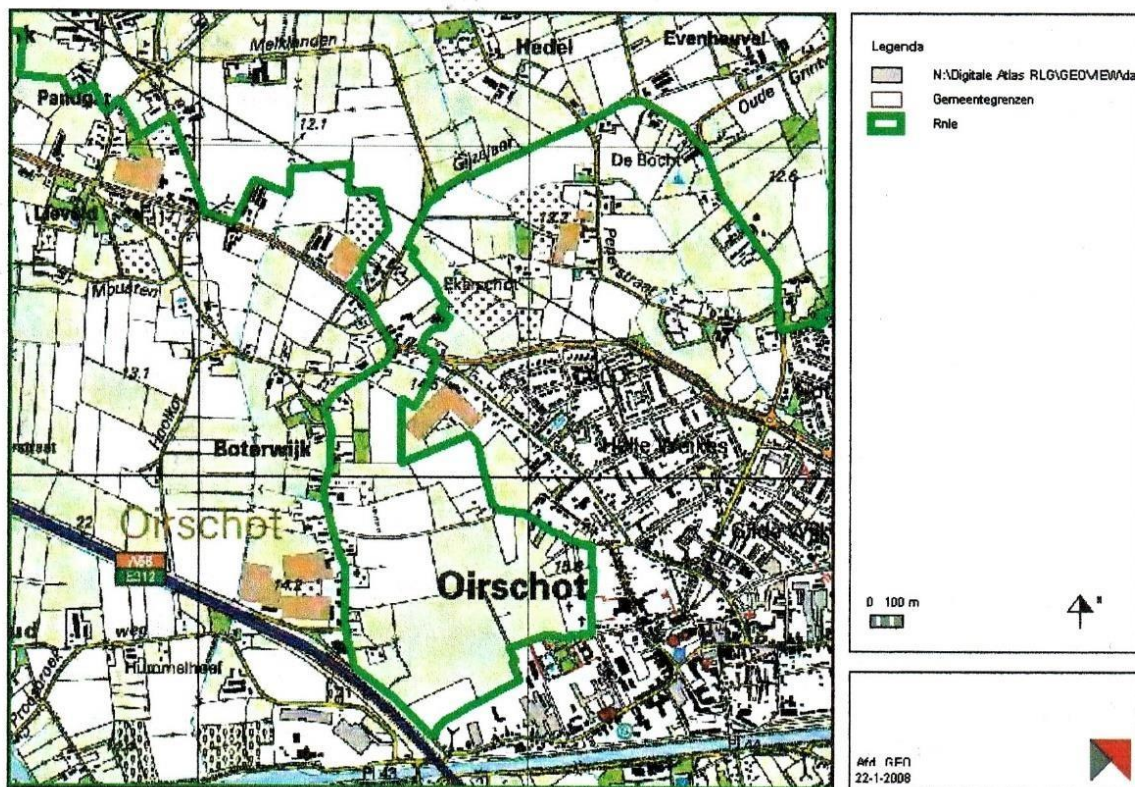
In vele dorpen is juist het oude centrale akkergebied rond de kern geheel volgebouwd, maar in Oirschot heeft men dat weten te voorkomen. Daar strekken de open velden nog steeds tot aan de achterkant van de tuinen van het dorp. De Boterwijksestraat biedt een bijzonder uitzicht op de kern van het dorp Oirschot.

Mede door deze unieke ligging, grenzend aan de oude kern van Oirschot heeft het gebied Boterwijk Oost een gemeentelijke en provinciale bescherming.



Boterwijk, zicht op de rand van de kern van Oirschot

REGIONALE NATUUR- EN LANDSCHAPSEENHEID



Bij deze de begrenzing van de RNLE-grens nabij Boterwijk en verder.

Boterwijk Oost is gelegen in een gebied binnen de begrenzing van de regionale natuur- en landschapseenheden (RNLE) uit de Interimstructuurvisie. Het is op regionaal niveau concreet begrensd in de Reconstructie- en Gebiedsplannen van de Provincie. Deze eenheden liggen rondom en tussen natuurkernen.

GROENBLAUWE MANTEL Robuust natuur- en watersysteem

De provincie kiest in de Structuurvisie ruimtelijke ordening voor een vitaal en mooi landelijk gebied in Brabant. Deze inzet is uitgewerkt in twee robuuste structuren, de structuur “landelijk gebied” en de “groenblauwe structuur”.

In het landelijk gebied stimuleert de provincie een mening van functies die leidt tot een sterke plattelandseconomie.

Daarnaast zet de Provincie in op een groenblauwe structuur, gekoppeld aan het water- en natuursysteem van Brabant. Het beleid in de groenblauwe structuur is gericht op behoud en ontwikkeling van natuurwaarden in en buiten natuurgebieden.



Boterwijk gebied groenblauwe mantel

Groenblauwe mantel

De groenblauwe mantel vormt het gebied tussen het kerngebied groenblauw en het agrarisch gebied, alsook het stedelijk gebied. Het kerngebied groenblauw wordt ommanteld om kernen te versterken en te verbinden. De groenblauwe mantel bestaat overwegend uit multifunctioneel landelijk gebied met grondgebonden landbouw. Binnen de groenblauwe mantel zijn ook de zogenaamde beheersgebieden van de ecologische hoofdstructuur opgenomen. Het beleid binnen de groenblauwe mantel is gericht op het behoud en vooral de ontwikkeling van natuur, watersysteem en landschap. Voor natuur betekent dit vooral versterking van de leefgebieden voor plant- en diersoorten en de bevordering van de biodiversiteit buiten de Economische Hoofdstructuur, EHS.

De groenblauwe mantel biedt echter geen ruimte voor stedelijke ontwikkeling of ontwikkeling van nieuwe intensieve vormen van recreatie en landbouw.

Boterwijk Oost ligt geheel in een gebied RNLE met de groenblauwe mantel

NATIONAAL LANDSCHAP HET GROENE WOUD

Nationaal Landschap Het Groene Woud is globaal gelegen binnen de stedendriehoek Tilburg-Eindhoven-Den Bosch. Vaststelling van de begrenzing is een verplichting vanuit de Nota Ruimte van het Rijk.

Boterwijk-Oost is gelegen binnen de grenzen van het Groene Woud.

Ontwikkelingen in het gebied zijn daar alleen mogelijk als de kernkwaliteiten, bijvoorbeeld de kleinschaligheid van het landschap en de afwisseling tussen de landschappen worden behouden of versterkt. Grootschalige infrastructuur is hier niet toegestaan.

PROVINCIE NOORD-BRABANT

Op 18 september 1995 is de Boterwijk als mogelijke locatiekeuze voor woningbouw behandeld in Gedeputeerde Staten van Noord Brabant.

De uitspraak hiervan was:

- **De Boterwijk is als uitbreidingsrichting voor woningbouw niet aanvaardbaar.**

Gedeputeerde drs. P.L.B.A. van Geel:

- **Het is ondenkbaar dat de Boterwijk ooit wordt volgebouwd.**

We zijn bezig met het samenstellen van het nieuwe Streekplan dat in 2002 gaat lopen. Daarin staan de spelregels waar de gemeente zich aan moet houden. In open gebieden als dit mag niet gebouwd worden. Maar overigens biedt ook het huidige Streekplan genoeg bescherming, aldus Van Geel.

OIRSCHOT BESTEMMINGSPLAN BUITENGEBIED

Boterwijk Oost heeft als bestemmingsomschrijving in het bestemmingsplan Buitengebied 2013 de bestemming “ Agrarisch-Landschappelijke en/natuurwetenschappelijke waarden” A-LNW, aangewezen gronden zijn bestemd voor:

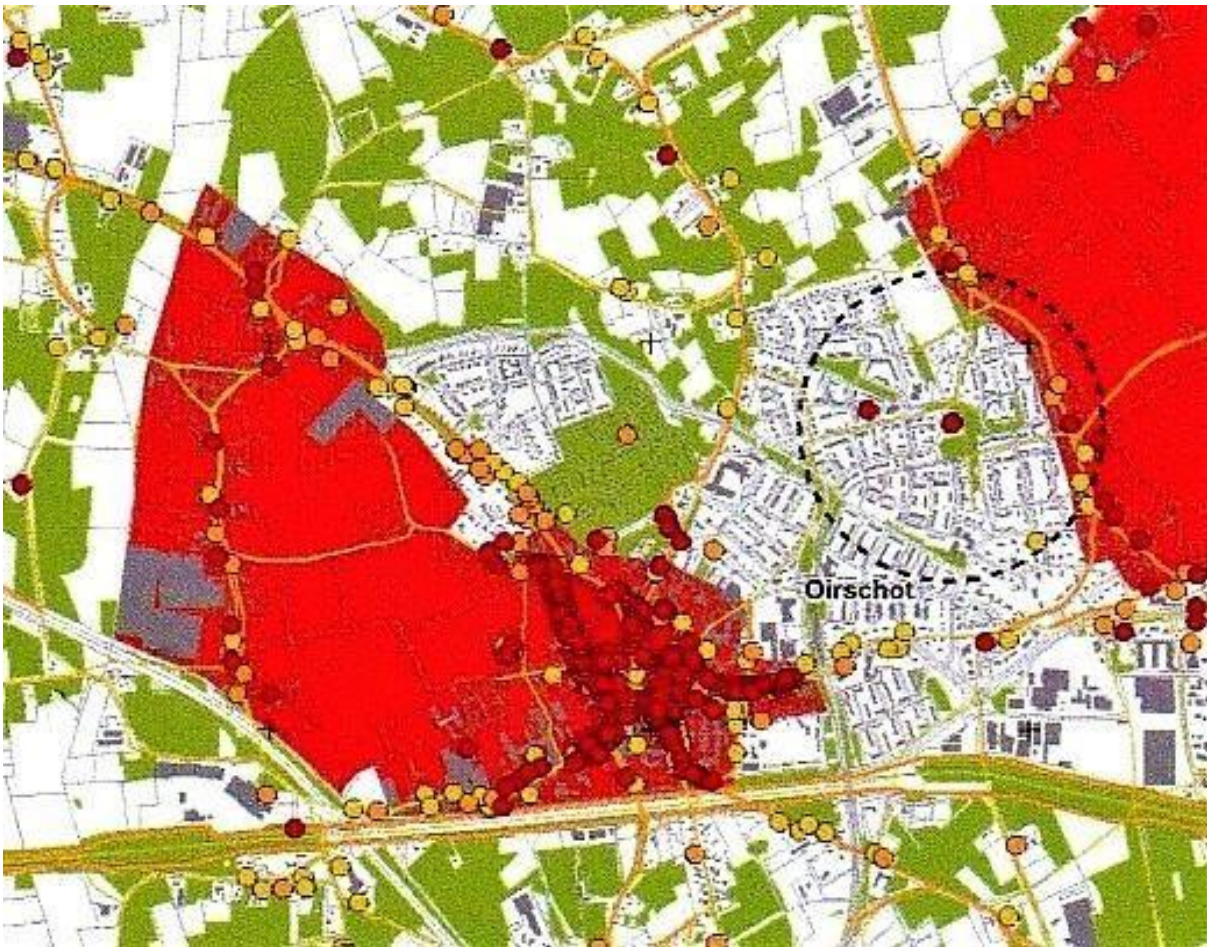
- akkerbouw;
- het behoud van de volgende landschappelijke, natuurwetenschappelijke, abiotische, hydrologische en culturele waarden:
- landschapselementen: reliëf, openheid, waardevol landschapselement dienen te worden gehandhaafd;
- de natuurwetenschappelijke waarden in de vorm van houtopstanden, struwelen, kruidrijke bermen, natte graslanden, poelen, watergangen;
- de abiotische waarden in de vorm van het beekdal met laagtes en vegetatiekundige waarden;
- de hydrologische waarden in de vorm van de aanwezige oppervlakte- en grondwateren;

A58 GELUIDSZONE

Binnen een afstand van de zogenaamde 300-meter-zone van de snelweg zijn extra beschermde maatregelen nodig voor de bouw van woningen.

Een groot gedeelte van Boterwijk Oost ligt in deze 300 m zone.

CULTUURHISTORIE



Erfgoedkaart Oirschot, centrum en Boterwijk

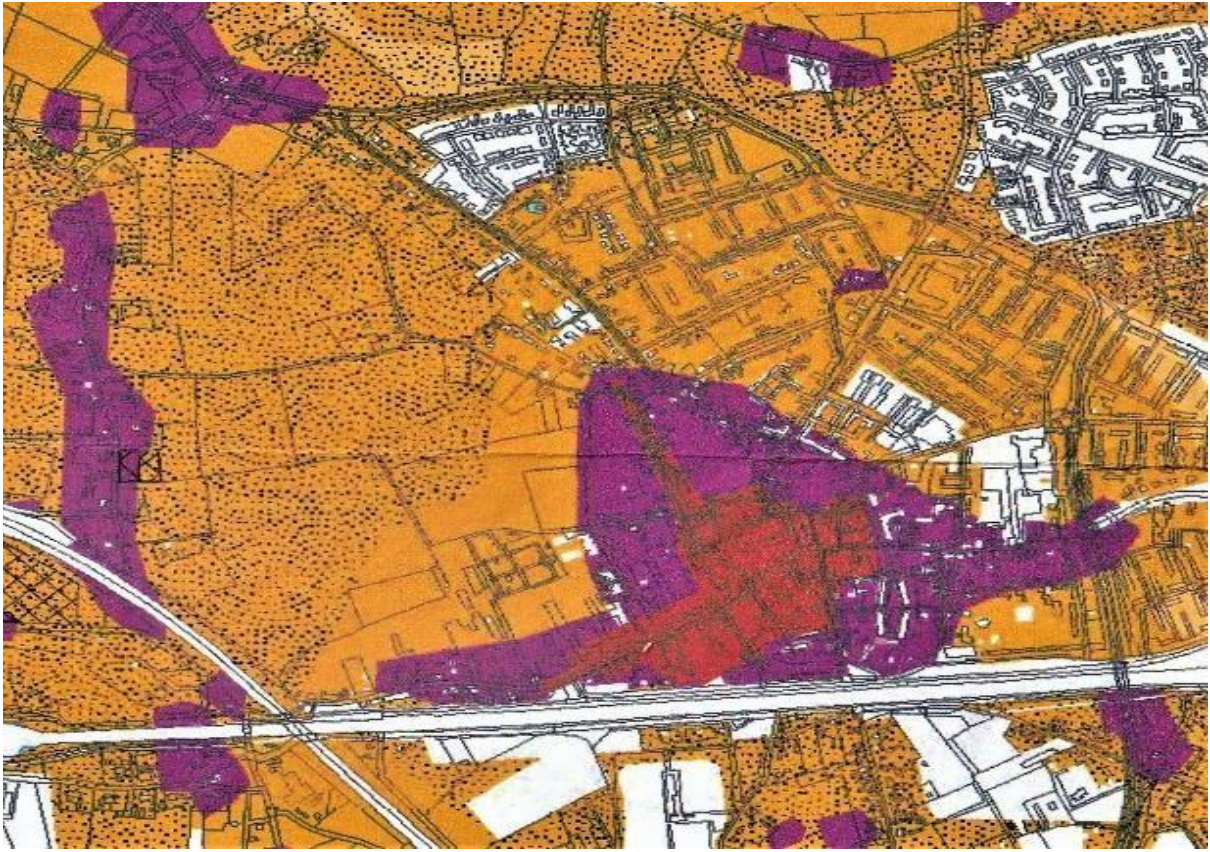
Bestemmingsplan Buitengebied:

Cultuurhistorische waarden, zoals oude akkers, dienen als kwaliteit te worden beschermd. Op de cultuurhistorische waardenkaarten van de Provincie en de cultuurhistorische waardenkaart van Erfgoedkaart Oirschot 2011 zijn de cultuurhistorische waarden aangegeven.

Boterwijk Oost, Categorie 2: gebied met zeer hoge cultuurhistorische waarde.

Gebied met belangrijke elementen van regionale identiteit. De cultuurhistorische waarden verdienen het om behouden te worden. De aanwezige cultuurhistorische waarden mogen in principe niet worden verstoord of vernietigd. Nieuwe ontwikkelingen moeten zo mogelijk de cultuurhistorische waarden versterken.

ARCHEOLOGIE



Boterwijk Oost is een gebied met hoge archeologische verwachtingswaarde met esdekken.

In dit gebied geldt op basis van geomorfologische- en bodemkundige opbouw en aangetroffen archeologische vondsten en relictten, een hoge archeologische verwachting.

Oirschot 15 november 2019, SBEO